



STANDARDY OCHRONY MAŁOLETNICH
Szkoła Podstawowa nr 1
im. Fryderyka Chopina
w Skórzewie

Procedury wewnętrzne
regulujące ochronę małoletniego przed krzywdzeniem



STANDARDY OCHRONY MAŁOLETNIH
Szkoła Podstawowa nr 1
im. Fryderyka Chopina
w Skórzewie

Strona 1 z 32

Spis treści

§ 1 Wprowadzenie	2
§ 2 Standardy	3
§ 3 Zasady bezpiecznej rekrutacji pracowników	6
§ 4 Zasady zapewniające bezpieczne relacje między małoletnim a personelem – zachowania niedozwolone wobec małoletnich	8
§ 5 Zasady zapewniające bezpieczne relacje między uczniami	10
§ 6 Zasady bezpiecznego korzystania z Internetu i mediów elektronicznych	12
§ 7 Zasady ochrony wizerunku i danych osobowych uczniów	13
§ 8 Rozpoznawanie przemocy wobec dziecka	14
§ 9 Zasady i procedura podejmowania interwencji w sytuacji podejrzenia krzywdzenia lub posiadania informacji o krzywdzeniu małoletniego	17
§ 10 Zasady i procedura postępowania w przypadku wykorzystywania seksualnego dzieci	19
§ 11 Procedura interwencji w sytuacji krzywdzenia dziecka w szkole przez pracownika jednostki	20
§ 12 Procedura interwencji w sytuacji krzywdzenia dziecka w szkole przez rówieśników	21
§ 13 Procedura postępowania wobec ucznia, który stał się ofiarą czynu karalnego	21
§ 14 Procedura postępowania w przypadku cyberprzemocy i stalkingu	21
§ 15 Procedura Niebieskiej Karty	23
§ 16 Monitoring stosowania Standardów Ochrony Małoletnich	25
Załącznik nr 1 – Karta interwencji	26
Załącznik nr 2 – Oświadczenie o niekaralności i zobowiązaniu do przestrzegania podstawowych zasad ochrony Dzieci	27
Załącznik nr 3 – Monitoring standardów – ankieta	28
Załącznik nr 4 – Wzór notatki służbowej	29
Załącznik nr 5 – Oświadczenie pracownika	30
Załącznik nr 6 – Wzór zawiadomienia o podejrzeniu popełnieniu przestępstwa	30
Załącznik nr 7 – Wzór wniosku o wgląd w sytuację rodzinną dziecka	31



§ 1 Wprowadzenie

1. Wewnętrzne procedury regulujące ochronę dziecka przed przemocą są zgodne z obowiązującymi w jednostce dokumentami: Statutem Szkoły, Szkolnym Programem Wychowawczo-Profilaktycznym, Polityką bezpieczeństwa przetwarzania danych osobowych oraz obowiązującymi przepisami prawa:
 - Konstytucją Rzeczypospolitej Polskiej z dnia 2 kwietnia 1997 r.;
 - Konwencji o Prawach Dziecka przyjętej przez Zgromadzenie Ogólne ONZ z 20 listopada 1989 r. (Dz. U. z 1991.120.526 ze zm.);
 - Ustawą z dnia 7 września 1991 r. o systemie oświaty (t. j. Dz. U. z 2022 r. poz. 2230 ze zm.);
 - Ustawą z dnia 14 grudnia 2016 r. Prawo oświatowe (t. j. Dz. U. z 2023 r. poz. 900 ze zm.);
 - Ustawą z dnia 26 stycznia 1982 r. Karta Nauczyciela (t. j. Dz. U. z 2023 r. poz. 984 ze zm.);
 - Ustawą z dnia 29 lipca 2005 r. o przeciwdziałaniu przemocy domowej (t. j. Dz. U. z 2021 r. poz. 1249 ze zm.) oraz Rozporządzeniem Rady Ministrów z dnia 6 września 2023 r. w sprawie procedury "Niebieskie Karty" oraz wzorów formularzy "Niebieska Karta".
 - Ustawą z dnia 13 maja 2016 r. o przeciwdziałaniu zagrożeniom przestępczością na tle seksualnym (t. j. Dz. U. z 2023 r. poz. 1304 ze zm.)
2. Dokument ten reguluje procedury ochrony dzieci przed krzywdzeniem, rozpoznawanie i reagowanie na niepokojące sytuację w określony procedurami sposób postępowania. Ilekroć w niniejszych procedurach jest mowa o:
 - 1) **krzywdzeniu dziecka** należy rozumieć - każde zamierzone lub niezamierzone działanie oraz zaniechanie działań ze strony osoby dorosłej, które ujemnie wpływa na rozwój fizyczny lub psychiczny dziecka (definicja WHO). Krzywdzenie dzieci to też beczynność społeczeństwa lub instytucji, a także rezultat takiej beczynności, który ogranicza równe prawa dzieci i zakłóca ich optymalny rozwój. Można wyróżnić następujące wymiary zjawiska krzywdzenia dziecka:
 - a) **przemoc psychiczna** - przymus, groźby, obrażanie, wyzywanie, krytykowanie, straszenie, szantażowanie, krzyczenie, wyśmiewanie, lekceważenie, karanie ciszą/milczeniem, izolacja, itd.
 - b) **przemoc fizyczna** - szarpanie, kopanie, popychanie, policzkowanie, przypalanie papierosem, bicie ręką przy użyciu przedmiotów, klaps, stosowanie nadmiernej siły przy przytrzymywaniu dziecka, itd.
 - c) **przemoc seksualna** - gwałt, wymuszanie pożycia seksualnego, wymuszanie nieakceptowanych zachowań seksualnych, przekraczanie granic fizyczności dziecka, dotyk bez zgody, itd.
 - d) **przemoc ekonomiczna** - unikanie płacenia alimentów, zakazywanie członkowi rodziny pracy lub edukacji w celu zdobycia zatrudnienia, przywłaszczanie do swoich celów wspólnych środków na utrzymanie rodziny, itd.
 - e) **zaniedbanie** - głodzenie, niedostarczanie odpowiedniej ilości jedzenia, nieodpowiednia higiena lub jej brak, niezgłaszanie się z dzieckiem do lekarza (gdy tego wymaga), brak leczenia mimo zaleceń lekarzy, niedopilnowanie w kwestii edukacji, brak przejawiania zainteresowania, w jaki sposób dziecko spędza wolny czas, jaki ma zainteresowania, problemy oraz potrzeby,
 - f) **alienacja rodzicielska** - ograniczenie kontaktu i izolowanie dziecka od drugiego rodzica, odcinanie drugiego rodzica od informacji dotyczących dziecka, wymazywanie drugiego rodzica z życia dziecka, niszczenie zdjęć i pamiątek, przedstawianie drugiego rodzica w



STANDARDY OCHRONY MAŁOLETNIH
Szkoła Podstawowa nr 1
im. Fryderyka Chopina
w Skórzewie

Strona 3 z 32

złym świetle, zakazywanie dziecku swobodnego mówienia i wyrażania miłości do drugiego rodzica;

- g) **cyberprzemoc** - przemoc z użyciem technologii informacyjnych i komunikacyjnych. Podstawowe formy zjawiska to nękanie, straszenie, szantażowanie z użyciem sieci, publikowanie lub rozsyłanie ośmieszających, kompromitujących informacji, zdjęć, filmów z użyciem sieci oraz podszywanie się w sieci pod kogoś wbrew jego woli.
- 2) **przemocy domowej** - należy przez to rozumieć jednorazowe albo powtarzające się umyślne działanie lub zaniechanie, wykorzystujące przewagę fizyczną, psychiczną lub ekonomiczną, naruszające prawa lub dobra osobiste osoby doznającej przemocy domowej, w szczególności:
- a) narażające tę osobę na niebezpieczeństwo utraty życia, zdrowia lub mienia,
 - b) naruszające jej godność, nietykalność cielesną lub wolność, w tym seksualną,
 - c) powodujące szkody na jej zdrowiu fizycznym lub psychicznym, wywołujące u tej osoby cierpienie lub krzywdę,
 - d) ograniczające lub pozbawiające tę osobę dostępu do środków finansowych lub możliwości podjęcia pracy lub uzyskania samodzielności finansowej,
 - e) istotnie naruszające prywatność tej osoby lub wzbudzające u niej poczucie zagrożenia, poniżenia lub udręczenia, w tym podejmowane za pomocą środków komunikacji elektronicznej;
- 3) **Pracownikowi szkoły** – należy przez to rozumieć osobę zatrudnioną na podstawie umowy o pracę, mianowania powołania lub umowy cywilno-prawnej.
- 4) **Specjalistach szkolnych** – należy przez to rozumieć psychologa, pedagoga, pedagoga specjalnego, terapeutę.
- 5) **Dziecku** - osoba przyjęta do szkoły w toku postępowania rekrutacyjnego, po dopełnieniu wszelkich niezbędnych formalności przez rodziców i ucząca się w szkole;
- 6) **Zespół interwencyjny** to powołany przez dyrektora szkoły w przypadku podejrzenia stosowania przemocy fizycznej lub psychicznej o dużym nasileniu oraz podejrzenia wykorzystania seksualnego.

§ 2 Standardy

1. Standard I.

Uczniowie, rodzice i pracownicy szkoły znają „Standardy ochrony małoletnich” - dokument jest dostępny i upowszechniany.

Wskaźniki realizacji standardu:

- 1) Z dokumentem zapoznano personel szkoły, rodziców/opiekunów prawnych uczniów oraz uczniów.
- 2) Dokument wprowadzono do stosowania w szkole.
- 3) Dokument udostępniono na stronie internetowej szkoły oraz na BIP.
- 4) Informacje o treści dokumentu upowszechniane są wśród rodziców na zebraniach z rodzicami, konsultacjach indywidualnych.
- 5) Informacje istotne dla małoletnich zawarte w dokumencie upowszechniane są w trakcie lekcji wychowawczych, konsultacjach indywidualnych, w trakcie realizowanych programów i warsztatów o charakterze edukacyjnym.



STANDARDY OCHRONY MAŁOLETNICH
Szkoła Podstawowa nr 1
im. Fryderyka Chopina
w Skórzewie

Strona 4 z 32

- 6) Publikacja dokumentu spełnia wymogi Ustawy o zapewnianiu dostępności osobom ze szczególnymi potrzebami.

2. Standard II.

Personel współtworzy i gwarantuje bezpieczne i przyjazne środowisko w szkole.

Wskaźniki realizacji standardu:

- 1) W szkole zatrudnia się personel po wcześniejszej weryfikacji w rajowym Rejestrze Karnym, Rejestrze Sprawców Przestępstw na Tle Seksualnym. W przypadku zatrudnienia obcokrajowców personel weryfikuje osobę w rejestrach karalności państw trzecich w zakresie określonych przestępstw (lub odpowiadających im czynów zabronionych w przepisach prawa obcego) lub w przypadkach prawem wskazanych poprzez oświadczenia o niekaralności.
- 2) Dyrektor szkoły określa organizację, stosowanie i dokumentowanie działań podejmowanych w ramach procedur określonych w dokumencie „Standardy ochrony małych dzieci”.
- 3) Pracownicy szkoły są świadomi swoich praw oraz odpowiedzialności prawnej ciąży na nich za nieprzestrzeganie standardów ochrony małych dzieci.
- 4) W szkole prowadzona jest systematyczna edukacja wszystkich pracowników z zakresu ochrony uczniów przed krzywdzeniem, a w szczególności:
 - a. rozpoznawania symptomów krzywdzenia uczniów,
 - b. procedur interwencji w przypadku krzywdzenia lub podejrzenia krzywdzenia, a także posiadania informacji o krzywdzeniu ucznia,
 - c. dokumentowania podejmowanych działań związanych z ochroną małych dzieci,
 - d. znajomości praw dziecka, praw człowieka i praw ucznia oraz zasad bezpiecznego przetwarzania udostępnionych danych osobowych,
 - e. odpowiedzialności prawnej za zdrowie i życie powierzonych opiece małych dzieci,
 - f. procedury „Niebieskie Karty”.
- 5) W szkole prowadzi się systematyczną diagnozę czynników ryzyka i czynników chroniących poczucie bezpieczeństwa uczniów a w szczególności w obszarach:
 - a. relacji między nauczycielami i uczniami,
 - b. relacji między uczniami,
 - c. poczucia bezpieczeństwa psychofizycznego, z uwzględnieniem zagrożeń środowiskowych, środowiska kształcenia (bezpieczeństwo emocjonalne na lekcjach, poszanowanie odmienności, równość i sprawiedliwość w przestrzeganiu zasad i regulaminów szkolnych, podmiotowe traktowanie uczniów).

3. Standard III.

Szkoła oferuje rodzicom/opiekunom prawnym informację oraz edukację w zakresie wychowania dzieci bez przemocy oraz ich ochrony przed krzywdzeniem i wykorzystaniem.

Wskaźniki realizacji standardu:

- 1) Wszyscy rodzice mają dostęp do obowiązujących w szkole „Standardów ochrony małych dzieci” oraz znają procedury zgłaszania zagrożeń.
- 2) Rodzice są zaangażowani w działania szkoły prowadzone na rzecz ochrony małych dzieci.



STANDARDY OCHRONY MAŁOLETNICH
Szkoła Podstawowa nr 1
im. Fryderyka Chopina
w Skórzewie

Strona 5 z 32

- 3) Szkoła umożliwia rodzicom/opiekunom prawnym dzieci, poprzez organizację warsztatów, szkoleń, konsultacji indywidualnych, poszerzanie wiedzy i umiejętności związanych z ochroną dziecka przed zagrożeniami, w tym w Internecie oraz z zakresu wychowania.

4. Standard IV.

Szkoła zapewnia uczniom równe traktowanie oraz przestrzeganie ich praw.

Wskaźniki realizacji standardu:

- 1) szkoła oferuje uczniom edukację w zakresie praw dziecka, człowieka/ucznia oraz ochrony przed zagrożeniami przemocą i wykorzystywaniem. W każdej klasie odbywają się:
 - a. zajęcia na temat praw dziecka/praw człowieka/praw i obowiązków ucznia,
 - b. zajęcia na temat ochrony przed przemocą oraz wykorzystywaniem,
 - c. zajęcia z zakresu profilaktyki przemocy rówieśniczej,
 - d. zajęcia na temat zagrożeń bezpieczeństwa dzieci w Internecie.
- 2) W każdej klasie uczniowie zostali poinformowani, do kogo mają się zgłosić po pomoc i radę w przypadku krzywdzenia lub wykorzystywania.
- 3) W szkole dostępne są dla uczniów materiały edukacyjne w zakresie: praw dziecka oraz ochrony przed zagrożeniami oraz zasad bezpieczeństwa w Internecie.
- 4) W szkole wyeksponowane są informacje dla uczniów na temat możliwości uzyskania pomocy w trudnej sytuacji, w tym numery bezpłatnych telefonów zaufania dla dzieci i młodzieży.

5. Standard V.

Organizacja postępowania na wypadek krzywdzenia lub podejrzenia krzywdzenia małoletnich zapewnia skuteczną ochronę uczniom.

Wskaźniki realizacji standardu:

- 1) Precyzyjnie określono procedury interwencji personelu w sytuacjach krzywdzenia lub podejrzenia krzywdzenia małoletniego, tj.
 - a. przemocy rówieśniczej,
 - b. przemocy domowej,
 - c. niedozwolonych zachowań personelu wobec małoletnich,
 - d. cyberprzemocy.
- 2) W szkole ustalone są zasady wsparcia małoletniego po ujawnieniu doznanej przez niego krzywdy.
- 3) W szkole wskazano osoby odpowiedzialne za składanie zawiadomień o popełnieniu przestępstwa na szkodę małoletniego, zawiadamianie sądu opiekuńczego oraz osobę odpowiedzialną za wszczynanie procedury „Niebieskie Karty”.
- 4) W szkole wskazano osoby odpowiedzialne za przyjmowanie zgłoszeń o zdarzeniach zagrażających małoletniemu i udzielenia mu wsparcia. Informacja o osobach przyjmujących zgłoszenia jest upowszechniona na stronie internetowej szkoły oraz na tablicy ogłoszeń w budynku szkolnym.

6. Standard VI.

W szkole wzmocniane jest poczucie bezpieczeństwa uczniów w obszarze relacji społecznych oraz ochrony przed treściami szkodliwymi i zagrożeniami z sieci.



STANDARDY OCHRONY MAŁOLETNIH
Szkoła Podstawowa nr 1
im. Fryderyka Chopina
w Skórzewie

Strona 6 z 32

Wskaźniki realizacji standardu:

- 1) W szkole opracowano zasady zapewniające bezpieczne relacje między małoletnimi a personelem.
- 1) W szkole określono wymogi dotyczące bezpiecznych relacji między małoletnimi, a w szczególności zachowania niedozwolone.
- 2) W szkole opracowano zasady korzystania z urządzeń elektronicznych z dostępem do sieci internetowej oraz procedury ochrony małoletnich przed treściami szkodliwymi i zagrożeniami w sieci.
- 3) W szkole opracowano i wdrożono procedury ochrony małoletnich przed krzywdzeniem w sytuacjach:
 - a. przemocy fizycznej,
 - b. przemocy psychicznej,
 - c. przemocy domowej,
 - d. przemocy seksualnej,
 - e. cyberprzemocy.
- 4) W szkole opracowano i wdrożono procedurę „Niebieskie Karty”.

7. Standard VII.

Działania podejmowane w ramach ochrony małoletnich przed krzywdzeniem są dokumentowane.

Wskaźniki realizacji standardu:

- 1) W szkole prowadzony jest rejestr spraw zgłaszanych i rozpatrywanych w związku z podejrzeniem lub krzywdzeniem małoletnich.

8. Standard VIII.

Szkoła monitoruje i okresowo weryfikuje zgodność prowadzonych działań z przyjętymi zasadami i procedurami ochrony dzieci.

Wskaźniki realizacji standardu:

- 1) Przyjęte zasady i realizowane procedury ochrony uczniów są weryfikowane – przynajmniej raz na dwa lata.
- 2) W ramach kontroli zasad i praktyk ochrony małoletnich szkoła pozyskuje opinie uczniów oraz ich rodziców/opiekunów prawnych.
- 3) Do weryfikacji szkolnej dokumentacji wykorzystywane są wnioski z kontroli „Standardów ochrony małoletnich” przez uprawnione do kontroli podmioty zewnętrzne.
- 4) Zasady monitoringu oraz termin, zakres i sposób kontroli określa dyrektor szkoły.

§ 3 Zasady bezpiecznej rekrutacji pracowników

1. Szkoła Podstawowa nr 1 im. Fryderyka Chopina w Skórzewie zatrudnia osoby posiadające odpowiednie kwalifikacje do pracy z dziećmi. Aby sprawdzić powyższe, szkoła podczas rekrutacji żąda następujących informacji:
 - wykształcenie,



STANDARDY OCHRONY MAŁOLETNIH
Szkoła Podstawowa nr 1
im. Fryderyka Chopina
w Skórzewie

Strona 7 z 32

- kwalifikacje zawodowe,
 - przebieg dotychczasowego zatrudnienia kandydata.
2. Szkoła może prosić kandydata/kandydatkę o przedstawienie referencji od poprzedniego pracodawcy lub o podanie kontaktu do osoby, która takie referencje może wystawić. Podstawą dostarczenia referencji lub kontaktu do byłych pracodawców jest zgoda kandydata/kandydatki. Niepodanie takich danych w świetle obowiązujących przepisów nie powinno rodzić dla tej osoby negatywnych konsekwencji w postaci np. odmowy zatrudnienia wyłącznie w oparciu o tę podstawę.
 3. Przed dopuszczeniem pracownika do wykonywania obowiązków związanych z wychowaniem, edukacją, wypoczynkiem, leczeniem małoletnich lub opieką nad nimi szkoła jest zobowiązana sprawdzić osobę zatrudnioną w Rejestrze Sprawców Przestępstw na Tle Seksualnym.
 4. Wydruk z Rejestru przechowywany jest w aktach osobowych pracownika lub analogicznej dokumentacji dotyczącej wolontariusza/osoby zatrudnionej w oparciu o umowę cywilnoprawną.
 5. Jednym z wymogów zatrudnienia nauczyciela jest przedstawienie przez kandydata zaświadczenia o niekaralności uzyskiwanego z Krajowego Rejestru Karnego. Nauczyciel nie może być bowiem skazany prawomocnym wyrokiem sądu za umyślne:
 - przestępstwo,
 - przestępstwo skarbowe (art. 10 ust. 5 pkt 4 Karty Nauczyciela).
 6. Z tego względu jeszcze przed zatrudnieniem Dyrektor żąda od nauczyciela przedstawienia informacji o niekaralności z Krajowego Rejestru Karnego (art. 10 ust. 8a Karty Nauczyciela). Nie ma takiej konieczności jedynie wówczas, gdy nauczyciel jest ponownie zatrudniany w tej samej szkole, a przerwa w zatrudnieniu nie przekroczyła 3 miesięcy. W przypadku niemożliwości przedstawienia informacji z KRK pracownik zobowiązany jest do złożenia oświadczenia o niekaralności oraz toczących się postępowania przygotowawczych, sądowych i dyscyplinarnych.
 7. Osoba, o której mowa w ust. 1, posiadająca obywatelstwo innego państwa niż Rzeczpospolita Polska, ponadto przedkłada pracodawcy lub innemu organizatorowi informację z rejestru karnego państwa obywatelstwa uzyskiwaną do celów działalności zawodowej lub wolontariackiej związanej z kontaktami z dziećmi.
 8. Osoba, o której mowa w ust. 1, składa pracodawcy lub innemu organizatorowi oświadczenie o państwie lub państwach, w których zamieszkiwała w ciągu ostatnich 20 lat jeśli są to kraje inne niż Rzeczpospolita Polska i państwo obywatelstwa, oraz jednocześnie przedkłada pracodawcy (lub innemu organizatorowi) informację z rejestrów karnych tych państw, uzyskiwaną do celów działalności zawodowej lub wolontariackiej związanej z kontaktami z dziećmi.
 9. Jeżeli prawo państwa, o którym mowa w ust. 6 lub 7, nie przewiduje wydawania informacji do celów działalności zawodowej lub wolontariackiej związanej z kontaktami z dziećmi, przedkłada się informację z rejestru karnego tego państwa.
 10. W przypadku gdy prawo państwa, z którego ma być przedłożona informacja, o której mowa w ust. 6 i 7, nie przewiduje jej sporządzenia lub w danym państwie nie prowadzi się rejestru karnego, osoba, o której mowa w ust. 1, składa pracodawcy lub innemu organizatorowi oświadczenie o tym fakcie wraz z oświadczeniem, że nie była prawomocnie skazana w tym państwie za czyny zabronione odpowiadające przestępstwu określonym w rozdziale XIX i XXV Kodeksu karnego, w art. 189a i art. 207 Kodeksu karnego oraz w ustawie z dnia 29 lipca 2005 r. o przeciwdziałaniu narkomanii oraz nie wydano wobec niej innego orzeczenia, w którym stwierdzono, iż dopuściła się takich czynów zabronionych, oraz że nie ma obowiązku wynikającego z orzeczenia sądu, innego uprawnionego organu lub ustawy stosowania się do zakazu zajmowania wszelkich lub określonych stanowisk, wykonywania wszelkich lub określonych zawodów albo działalności, związanych z wychowaniem,



- edukacją, wypoczynkiem, leczeniem, świadczeniem porad psychologicznych, rozwojem duchowym, uprawianiem sportu lub realizacją innych zainteresowań przez małoletnich, lub z opieką nad nimi.
11. Oświadczenia, o których mowa w ust. 7 i 9, składane są pod rygorem odpowiedzialności karnej za złożenie fałszywego oświadczenia. Składający oświadczenie jest obowiązany do zawarcia w nim klauzuli następującej treści: „Jestem świadomy odpowiedzialności karnej za złożenie fałszywego oświadczenia”. Klauzula ta zastępuje pouczenie organu o odpowiedzialności karnej za złożenie fałszywego oświadczenia.
 12. Ww. oświadczenia zostają włączone do akt osobowych pracowników, a w przypadku ich braku - dołączone do umowy cywilnoprawnej.
 13. Każdy przyjmowany pracownik do Szkoły Podstawowej nr 1 im. Fryderyka Chopina w Skórzewie zostaje zapoznany z niniejszymi procedurami, co potwierdza pisemnie.

§ 4 Zasady zapewniające bezpieczne relacje między małoletnim a personelem – zachowania niedozwolone wobec małoletnich

Nadrzędnym celem wszelkich działań podejmowanych przez szkoły jest promowanie dobra dziecka i jego najlepszego interesu. Personel traktuje każde dziecko z szacunkiem, dbając o jego godność oraz potrzeby oraz w pełni przestrzega obowiązującego prawa i wewnętrznych przepisów instytucji w tym zakresie. Zasady tworzenia bezpiecznych relacji z dziećmi obowiązują wszystkich pracowników, praktykantów oraz wolontariuszy pracujących w szkole.

Pracownicy Szkoły Podstawowej nr 1 im. Fryderyka Chopina w Skórzewie zobowiązani są do utrzymywania profesjonalnej relacji z dziećmi. Należy za każdym razem rozważyć, czy reakcja, komunikat lub działanie wobec dziecka jest adekwatne do sytuacji, bezpieczne, uzasadnione i sprawiedliwe wobec uczniów.

1. Przemoc emocjonalna, psychiczna lub werbalna

Przemoc emocjonalna ma miejsce, gdy osoba dorosła nieustannie krytykuje dziecko, grozi mu lub je wyklucza z pewnych aktywności, obniżając jego poczucie wartości. Nauczyciele oraz personel szkoły to osoby znaczące w życiu dziecka. Krytyka nie jest zabroniona. Krytyka jest ważna dla nauki, rozwoju i doskonalenia dzieci. Podobnie, żarty i śmiech pomagają tworzyć więzi między ludźmi i poczucie wspólnoty. Przemoc emocjonalna może ranić i powodować szkody, podobnie jak przemoc fizyczna.

1) Zachowania niedozwolone w komunikacji z małoletnimi:

- a. Nie wolno poniżać, zawstyżać, upokarzać, lekceważyć i obrażać dziecka. Nie wolno krzyknąć na dziecko w sytuacji innej niż wynikająca z bezpieczeństwa dziecka lub innych dzieci.
- b. Nie wolno ujawniać informacji wrażliwych dotyczących dziecka wobec osób nieuprawnionych, w tym wobec innych dzieci. Obejmuje to wizerunek dziecka, informacje o jego/jej sytuacji rodzinnej, ekonomicznej, medycznej, opiekuńczej i prawnej.
- c. Nie wolno zachowywać się w obecności dzieci w sposób niestosowny. Obejmuje to używanie wulgarnych słów, gestów i żartów, czynienie obraźliwych uwag, nawiązywanie w wypowiedziach do aktywności bądź atrakcyjności seksualnej oraz wykorzystywanie wobec dziecka relacji władzy lub przewagi fizycznej (zastraszanie, przymuszanie, groźby);



- d. Nie wolno używać języka agresywnego lub poniżającego w szczególności w sytuacjach niepowodzeń edukacyjnych.
 - e. Nie wolno naśmiewać się z dziecka i zachęcać do tego innych.
 - f. Nie wolno faworyzować dziecka w klasie, tak że niektóre dzieci czują się wykluczone.
- 2) Zachowania pożądane w komunikacji z małoletnimi:
- a. W komunikacji z dziećmi należy zachować cierpliwość i szacunek.
 - b. Uczniom należy udzielać odpowiedzi adekwatnych do ich wieku i danej sytuacji.
 - c. Podejmując decyzje dotyczące ucznia powinno się go poinformować o podejmowanych krokach.
 - d. Należy szanować prawo dziecka do prywatności. Jeśli konieczne jest odstępnie od zasady poufności, aby chronić dziecko, powinno mu się to wyjaśnić najszybciej jak to możliwe.
 - e. Jeśli pojawi się konieczność porozmawiania z uczniem na osobności, należy zostawić uchylone drzwi do pomieszczenia i zadbać, aby być w zasięgu wzroku innych. Można też poprosić drugiego pracownika o obecność podczas takiej rozmowy.
 - f. Zapewnij dzieci, że jeśli czują się niekomfortowo w jakiejś sytuacji, wobec konkretnego zachowania czy słów, mogą o tym powiedzieć Tobie lub wskazanej osobie (w zależności od procedur interwencji, jakie przyjęła instytucja) i mogą oczekiwać odpowiedniej reakcji i/lub pomocy.

2. Przemoc fizyczna

Każde przemocowe działanie wobec dziecka jest niedopuszczalne. Istnieją jednak sytuacje, w których fizyczny kontakt z uczniem może być stosowny i spełnia zasady bezpiecznego kontaktu: jest odpowiedzią na potrzeby dziecka w danym momencie, uwzględnia wiek dziecka, etap rozwojowy, płeć, kontekst kulturowy i sytuacyjny. Nie można wyznaczyć uniwersalnej stosowności każdego takiego kontaktu fizycznego, ponieważ zachowanie odpowiednie wobec jednego dziecka może być nieodpowiednie wobec innego. W czasie kontaktu z uczniem należy kierować się swoim profesjonalnym osądem, słuchając i obserwując reakcję dziecka, pytając je o zgodę na kontakt fizyczny (np. przytulenie) i zachowując świadomość, że nawet przy dobrych intencjach taki kontakt może być błędnie zinterpretowany przez dziecko lub osoby trzecie.

- 1) Zachowania niedozwolone w kontaktach z małoletnimi:
- a. Nie wolno bić, szturchać, popychać ani w jakikolwiek sposób naruszać integralności fizycznej dziecka.
 - b. Nie należy dotykać dziecka w sposób, który może być uznany za nieprzystojny lub niestosowny.
 - c. Nie powinno się podejmować aktywności takich jak: łaskotanie, udawane walki z dziećmi.
 - d. Podczas dłuższych niż jednodniowe wyjazdów i wycieczek niedopuszczalne jest spanie z uczniem w jednym łóżku lub w jednym pokoju.
- 2) Zalecenia:
- a. Zawsze należy być przygotowanym na wyjaśnienie swoich działań.
 - b. Należy zachować szczególną ostrożność wobec dzieci, które doświadczyły nadużycia i krzywdzenia, w tym seksualnego, fizycznego bądź zaniedbania. Takie doświadczenia mogą czasem sprawić, że dziecko będzie dążyć do nawiązania niestosownych bądź nieadekwatnych fizycznych kontaktów z dorosłymi.



- c. Kontakt fizyczny z uczniem nigdy nie może być niejawnym bądź ukrywany ani wiązać się z jakąkolwiek gratyfikacją lub wynikać z relacji władzy. Jeśli ktokolwiek jest świadkiem wyżej opisanych zachowań i/lub sytuacji ze strony dorosłych lub dzieci, powinien poinformować o tym osobę odpowiedzialną i/lub postąpić zgodnie z obowiązującą procedurą interwencji.
 - d. W sytuacjach wymagających czynności pielęgnacyjnych i higienicznych wobec dziecka, należy unikać innego niż niezbędny kontaktu fizycznego. Dotyczy to zwłaszcza pomagania dziecku w ubieraniu i rozbieraniu, jedzeniu, myciu, korzystaniu z toalety. W każdej z czynności pielęgnacyjnych i higienicznych należy zadbać o asystę innej osoby z instytucji.
- 3) Kontakty poza godzinami pracy
- a. Nie wolno zapraszać uczniów do swojego miejsca zamieszkania ani spotykać się z nimi poza godzinami pracy.
 - b. Jeśli zachodzi taka konieczność, właściwą formą komunikacji z uczniami i ich rodzicami lub opiekunami poza godzinami pracy są kanały służbowe (e-mail, teamsy, dziennik elektroniczny).
 - c. Jeśli zachodzi konieczność spotkania z dziećmi poza godzinami pracy, powinno się o tym fakcie poinformować dyrekcję, a rodzice/opiekunowie prawni dzieci muszą wyrazić zgodę na taki kontakt.
 - d. Utrzymywanie relacji towarzyskich lub rodzinnych (jeśli dzieci i rodzice/opiekunowie dzieci są osobami bliskimi wobec pracownika) wymaga zachowania poufności wszystkich informacji dotyczących innych dzieci, ich rodziców oraz opiekunów.

§ 5 Zasady zapewniające bezpieczne relacje między uczniami

1. Pracownik zna i monitoruje stosowanie zasad bezpiecznych relacji dziecko–dziecko ustalone w szkole.
2. Dzieci uczęszczające do szkoły znają i stosują zasady bezpiecznych relacji rówieśniczych.
3. Zasady bezpiecznych relacji między dziećmi:
 - 1) Uczniowie mają obowiązek przestrzegania zasad i norm zachowania określonych w statucie szkoły.
 - 2) Uczniowie uznają prawo innych uczniów do odmienności i zachowania tożsamości ze względu na: pochodzenie etniczne, geograficzne, narodowe, religię, status ekonomiczny, cechy rodzinne, wiek, płeć, orientację seksualną, cechy fizyczne, niepełnosprawność. Nie naruszają praw innych uczniów – nikogo nie dyskryminują ze względu na jakąkolwiek jego odmiennosc.
 - 3) Zachowanie i postępowanie uczniów wobec kolegów/ innych osób nie narusza ich poczucia godności/wartości osobistej. Uczniowie są zobowiązani do respektowania praw i wolności osobistych swoich kolegów i koleżanek, ich prawa do własnego zdania, do poszukiwań i popełniania błędów, do własnych poglądów, wyglądu i zachowania – w ramach społecznie przyjętych norm i wartości.
 - 4) Kontakty między uczniami cechuje zachowanie przez nich wysokiej kultury osobistej tj. używanie zwrotów grzecznościowych, uprzejmość, życzliwość, wolny od wulgaryzmów język, wyrażanie sądów i opinii w spokojny sposób, który nikogo nie obraża i nie krzywdzi.
 - 5) Uczniowie budują wzajemne relacje poprzez wzajemne zrozumienie oraz konstruktywne, bez użycia siły rozwiązywanie problemów i konfliktów między sobą. Akceptują i szanują siebie nawzajem.



STANDARDY OCHRONY MAŁOLETNIH
Szkoła Podstawowa nr 1
im. Fryderyka Chopina
w Skórzewie

Strona 11 z
32

- 6) Uczniowie okazują zrozumienie dla trudności i problemów kolegów/koleżanek i oferują im pomoc. Nie kpią, nie szydzą z ich słabości, nie wyśmiewają ich, nie krytykują.
 - 7) W kontaktach między sobą uczniowie nie powinni zachowywać się prowokacyjnie i konkurencyjnie. Nie powinni również mieć poczucia zagrożenia czy odczuwać wrogości ze strony kolegów.
 - 8) Uczniowie mają prawo do własnych poglądów, ocen i spojrzenia na świat oraz wyrażania ich, pod warunkiem, że sposób ich wyrażania wolny jest od agresji i przemocy oraz nikomu nie wyrządza krzywdy.
 - 9) Bez względu na powód, agresja i przemoc fizyczna, słowna lub psychiczna wśród uczniów nigdy nie może być przez nich akceptowana lub usprawiedliwiona. Uczniowie nie mają prawa stosować agresji i przemocy wobec innych uczniów.
 - 10) Uczniowie mają obowiązek przeciwstawiania się wszelkim przejawom brutalności i wulgarności oraz informowania pracowników szkoły o zaistniałych zagrożeniach.
 - 11) Jeśli uczeń jest świadkiem stosowania przez innego ucznia/uczniów jakiegokolwiek formy agresji lub przemocy, ma obowiązek reagowania na nią, np: pomaga ofierze, chroni ją, szuka pomocy dla ofiary u osoby dorosłej (zgodnie z obowiązującymi w szkole procedurami).
 - 12) Wszyscy uczniowie znają obowiązujące w szkole procedury bezpieczeństwa – wiedzą, jak zachowywać się w sytuacjach, które zagrażają ich bezpieczeństwu lub bezpieczeństwu innych uczniów, oraz gdzie i do kogo zwrócić o pomoc.
4. Niedozwolone zachowania małoletnich w szkole:
- 1) Stosowanie agresji i przemocy wobec uczniów/innych osób:
 - a) agresji i przemocy fizycznej w różnych formach, np.:
 - bicie/uderzenie/popychanie/kopanie/opluwanie;
 - wymuszenia;
 - napastowanie seksualne;
 - nadużywanie swojej przewagi nad inną osobą;
 - fizyczne zaczepki;
 - zmuszanie innej osoby do podejmowania niewłaściwych działań;
 - rzucanie w kogoś przedmiotami;
 - b) agresji i przemocy słownej w różnych formach, np.:
 - obelgi, wyzwiska;
 - wyśmiewanie, drwienie, szydzenie z ofiary;
 - bezpośrednie obrażanie ofiary;
 - plotki i obraźliwe żarty, przedrzeźnianie ofiary groźby;
 - c) agresji i przemocy psychicznej w różnych formach, np.:
 - poniżanie;
 - wykluczanie/izolacja/milczenie/manipulowanie;
 - wulgarne gesty;
 - śledzenie/szpiegowanie;
 - obraźliwe/poniżające/wulgarne/zastraszające wiadomości maliowe/ SMSy/ MMSy lub wpisy na grupach/forach społecznościowych/ tzw. pokojach do czatowania;
 - niszczenie/zabieranie rzeczy należących do ofiary;
 - straszenie, szantażowanie, szykanowanie.



- 2) Celowe nieprzestrzeganie zasad bezpieczeństwa podczas zajęć i zabaw organizowanych oraz w czasie wycieczek szkolnych i przerw międzylekcyjnych.
- 3) Celowe zachowania zagrażające zdrowiu bądź życiu w tym palenie papierosów, picie alkoholu oraz rozprowadzanie i stosowanie narkotyków/ środków odurzających.
- 4) Używanie wulgaryzmów oraz aroganckie/niestosowne odzywanie się do kolegów lub innych osób.
- 5) Celowe niszczenie lub nieszanowanie własności innych osób oraz własności szkolnej.
- 6) Kradzież/ przywłaszczenie czyjejś własności.
- 7) Wyłudzenie pieniędzy lub innych rzeczy.
- 8) Rozwiązywanie w sposób siłowy konfliktów, udział w bójce.
- 9) Niereagowanie na niewłaściwe zachowania kolegów (bicie, wyzywanie, dokuczanie).
- 10) Znęcanie się (współdziałanie w znęcaniu się nad kolegami, zorganizowana przemoc, zastraszanie).
- 11) Fotografowanie/filmowanie zdarzeń z udziałem innych uczniów/ osób bez ich zgody oraz upublicznianie materiałów /fotografii bez zgody obecnych na nich osób.
- 12) Stosowanie wobec uczniów/innych osób różnych form cyberprzemocy

§ 6 Zasady bezpiecznego korzystania z Internetu i mediów elektronicznych

1. Szkoła podejmuje działania zabezpieczające uczniów przed dostępem do treści, które mogą stanowić zagrożenie dla ich prawidłowego rozwoju i bezpieczeństwa. Szkoła, realizując to zadanie, w szczególności:
 - 1) zainstalowała i zgodnie z potrzebami aktualizuje oprogramowanie zabezpieczające;
 - 2) na terenie szkoły dostęp ucznia do Internetu możliwy jest na zajęciach komputerowych pod nadzorem pracownika szkoły lub w bibliotece szkolnej;
 - 3) każdy nauczyciel korzystający z komputera posiada do niego indywidualny login i hasło.
 - 4) korzystanie z multimediów, Internetu i programów użytkowych służy wyłącznie celom informacyjnym i edukacyjnym.
 - 5) nauczyciele informatyki informują uczniów o zasadach bezpiecznego korzystania z Internetu oraz czuwają nad bezpieczeństwem korzystania z Internetu podczas lekcji;
 - 6) podczas korzystania przez uczniów i nauczycieli z Internetu zabronione jest przeglądanie treści wulgarnych, zawierających przemoc oraz logowanie się na portale społecznościowe;
 - 7) szkoła realizuje tematy w zakresie bezpieczeństwa w sieci oraz kładzie nacisk na budowanie świadomości uczniów o zagrożeniach w Internecie;
 - 8) szkoła posiada oprogramowanie, którego celem jest ochrona dzieci i młodzieży przed zagrożeniami, na jakie mogą się natknąć korzystając z Internetu w szkole;
 - 9) administrator szkolnej sieci dba o zainstalowanie i aktualizowanie na wszystkich komputerach z dostępem do Internetu na terenie szkoły oprogramowania antywirusowego;
 - 10) wyznaczony pracownik szkoły przynajmniej raz w miesiącu sprawdza, czy na komputerach z dostępem do Internetu nie znajdują się niebezpieczne treści.
 - 11) Użytkownikowi komputera zabrania się:
 - a) instalowania oprogramowania oraz dokonywania zmian w konfiguracji oprogramowania zainstalowanego w systemie,
 - b) usuwania cudzych plików, odinstalowania programów, dekompletowania sprzętu,
 - c) dotykania elementów z tyłu komputera, kabli zasilających, a także kabli sieciowy.



2. Zadania pracownika szkoły w przypadku znalezienia niebezpiecznych treści na komputerze w sali informatycznej:
 - 1) W przypadku zauważenia, że uczeń wyszukuje, przegląda niebezpieczne treści nauczyciel, który sprawuje opiekę nad uczniem zawiadamia o zaistniałej sytuacji wychowawcę, który w razie konieczności zawiadamia dyrektora szkoły i szkolnego administratora sieci.
 - 2) Jeżeli, pracownik szkoły podczas dokonywanych przeglądów komputerów użytkowanych przez uczniów, trafi na niebezpieczne treści, zobowiązany jest próbować ustalić, kto w tym czasie korzystał z komputera. Informację o dziecku, które korzystało z komputera w czasie wyszukiwania lub trafienia na niebezpieczne treści, wyznaczony pracownik przekazuje wychowawcy i specjalście szkolnemu.
 - 3) Wychowawca klasy i/lub specjalista szkolny informują o zaistniałej sytuacji rodziców uczniów, którzy mieli styczność z rozpowszechnianymi materiałami.
 - 4) Wychowawca klasy i specjalista szkolny podejmuje działania profilaktyczne wśród uczniów w celu omówienia zagrożeń, jakie niesie za sobą upublicznianie materiałów szkodliwych oraz wskazania możliwych konsekwencji tego typu działań.
 - 5) Jeżeli w wyniku przeprowadzonej rozmowy wychowawca/ specjalista szkolny uzyska informacje, że dziecko jest krzywdzone, podejmuje działania opisane w niniejszych procedurach.
3. Zasady korzystania z telefonów komórkowych i innych oraz innych urządzeń elektronicznych:
 - 1) Uczeń ma prawo korzystać na terenie szkoły z telefonu komórkowego oraz innych urządzeń elektronicznych zgodnie z ustalonymi w szkole zasadami opisanymi w statucie.
 - 2) Przez pojęcie „telefon komórkowy” rozumie się także smartfon, urządzenie typu smartwatch, itp., a przez pojęcie „inne urządzenia elektroniczne” rozumie się także tablet, odtwarzacz muzyki, dyktafon, kamerę, aparat cyfrowy, słuchawki itp.
 - 3) Uczniowie bez wyraźnego pozwolenia nauczyciela nie mogą korzystać z telefonu komórkowego oraz innych urządzeń elektronicznych z dostępem do Internetu podczas zajęć edukacyjnych, opiekuńczych, uroczystości i przerw międzylekcyjnych.
 - 4) Uczeń ma obowiązek wyłączyć lub ewentualnie wyciszyć telefon (bez wibracji) i schować go przy wejściu na teren szkoły.
 - 5) Telefony i inne urządzenia elektroniczne (np. tablety) można wykorzystywać podczas zajęć lekcyjnych w celach dydaktycznych pod opieką oraz za zgodą nauczyciela prowadzącego zajęcia. Uczeń może korzystać z telefonu, a także innych urządzeń elektronicznych w celu wyszukania informacji niezbędnych do realizacji zadań podczas zajęć, po uzyskaniu zgody nauczyciela prowadzącego dane zajęcia lub na jego wyraźne polecenie.
 - 6) Na terenie szkoły zakazuje się uczniom filmowania, fotografowania oraz utrwalania dźwięku na jakichkolwiek nośnikach cyfrowych.
 - 7) Nagrywanie dźwięku i obrazu za pomocą telefonu, lub innych urządzeń jest możliwe jedynie za zgodą osoby nagrywanej lub fotografowanej. Niedopuszczalne jest nagrywanie lub fotografowanie sytuacji niezgodnych z powszechnie przyjętymi normami etycznymi i społecznymi oraz przesyłanie treści obrażających inne osoby.
 - 8) Zasady postępowania w przypadku naruszenia zasad korzystania z telefonów i innych urządzeń elektronicznych na terenie szkoły określa statut szkoły.

§ 7 Zasady ochrony wizerunku i danych osobowych uczniów



1. Szkoła w procesie rekrutacyjnym uzyskuje pisemne zgody rodziców/ opiekunów prawnych na utrwalanie wizerunku dzieci w formie zdjęć lub filmów oraz publikowanie ich w mediach społecznościowych oraz stronie internetowej szkoły. Rodzic ma prawo wycofać swoją zgodę w każdym momencie trwania roku szkolnego, bez wskazywania uzasadnienia swojej decyzji.
2. Jeśli wizerunek ucznia stanowi jedynie szczegół całości takiej jak zgromadzenie, krajobraz, impreza publiczna, zgoda rodziców nie jest wymagana.
3. W sytuacjach, w których rodzice lub widzowie szkolnych wydarzeń i uroczystości itd. rejestrują wizerunki dzieci do prywatnego użytku, informujemy na początku każdego z tych wydarzeń o tym, że:
 - 1) wykorzystanie, przetwarzanie i publikowanie zdjęć/nagrań zawierających wizerunki dzieci i osób dorosłych wymaga udzielenia zgody przez te osoby, w przypadku dzieci – przez ich rodziców.
 - 2) zdjęcia lub nagrania zawierające wizerunki dzieci nie powinny być udostępniane w mediach społecznościowych ani na serwisach otwartych, chyba że rodzice lub opiekunowie prawni tych dzieci wyrażą na to zgodę.
4. Szkoła przechowuje materiały zawierające wizerunek uczniów w sposób zgodny z prawem:
 - 1) nośniki analogowe zawierające zdjęcia i nagrania są przechowywane w zamkniętej szafce, a nośniki elektroniczne zawierające zdjęcia i nagrania są przechowywane w folderze chronionym z dostępem ograniczonym do osób uprawnionych przez instytucję. Nośniki będą przechowywane przez okres wymagany przepisami prawa o archiwizacji i/lub okres ustalony przez placówkę w polityce ochrony danych osobowych.
 - 2) w szkole obowiązuje zakaz używania przez uczniów telefonów komórkowych i innych urządzeń elektronicznych, zgodnie z zapisami w Statucie Szkoły.
 - 3) Ochrona wizerunku małoletnich utrwalanych przez kamery monitoringu odbywa się na zasadach określonych w Regulaminie monitoringu.
5. W szkole wdrożono Politykę ochrony danych osobowych osób fizycznych (pracowników, uczniów, rodziców/opiekunów) oraz powołano Inspektora ochrony danych.
6. Dokumentacja RODO została opracowana zgodnie z wymogami rozporządzenia Parlamentu Europejskiego i Rady (UE) nr 2016/679 Europejskiego i Rady (UE) nr 2016/679 z 27.04.2016 r. w sprawie ochrony osób fizycznych w związku z przetwarzaniem danych osobowych i w sprawie swobodnego przepływu takich danych oraz uchylenia dyrektywy 95/46/WE (ogólne rozporządzenie o ochronie danych) (Dz. Urz. UE L z 2016 r. 119, s. 1 ze zm.) oraz ustawy z dnia 10 maja 2018 r. o ochronie danych osobowych.
7. Osoby upoważnione do przetwarzania danych osobowych uczniów, rodziców posiadają upoważnienie do ich przetwarzania danych osobowych na podstawie art. 6 i 9 RODO.

§ 8 Rozpoznawanie przemocy wobec dziecka

1. Zasady postępowania

Występowanie pojedynczego symptomu nie zawsze mówi o tym, że dziecko doświadcza przemocy, jeśli jednak symptom powtarza się, bądź występuje ich kilka równocześnie z dużym prawdopodobieństwem można określić, że mamy do czynienia z krzywdzeniem dziecka.

Zareaguj, gdy:

- dziecko jest często brudne, nieprzyjemnie pachnie,
- dziecko kradnie jedzenie, pieniądze itp.,



STANDARDY OCHRONY MAŁOLETNIH
Szkoła Podstawowa nr 1
im. Fryderyka Chopina
w Skórzewie

Strona 15 z
32

- dziecko żebrze,
- dziecko jest głodne,
- dziecko nie otrzymuje potrzebnej mu opieki medycznej, okularów itp.,
- dziecko nie ma przyborów szkolnych, odzieży, butów i innych przedmiotów codziennego użytku,
- dziecko ma widoczne obrażenia ciała (siniaki, poparzenia, ugryzienia, złamania kości itp.), których pochodzenie trudno jest wyjaśnić (obrażenia są w różnej fazie gojenia),
- podawane przez dziecko wyjaśnienia dotyczące obrażeń wydają się niewiarygodne, niemożliwe, niespójne itp. dziecko często je zmienia,
- pojawia się niechęć przed udziałem w lekcjach wychowania fizycznego,
- dziecko nadmiernie zakrywa ciało, niestosownie do sytuacji i pogody,
- dziecko boi się rodzica lub opiekuna, boi się przed powrotem do domu,
- dziecko wzdyga się, kiedy podchodzi do niego osoba dorosła,
- dziecko cierpi na powtarzające się dolegliwości somatyczne: bóle brzucha, głowy, mdłości itp.,
- dziecko jest bierne, wycofane, uległe, przestraszone, depresyjne itp. lub zachowuje się agresywnie, buntuje się, samookalecza się itp.,
- dziecko osiąga słabsze wyniki w nauce w stosunku do swoich możliwości,
- dziecko ucieka w świat wirtualny (gry komputerowe, Internet itp.),
- dziecko używa środków psychoaktywnych,
- dziecko nadmiernie szuka kontaktu z innym dorosłym (tzw. lepkość emocjonalna dziecka),
- dziecko moczy i zanieczyszcza się bezwiednie w konkretnych sytuacjach czy też na widok określonych osób,
- dziecko ma otarcia naskórka, bolesność narządów płciowych i/lub odbytu,
- w pracach artystycznych, rozmowach, zachowaniu dziecka zaczynają dominować elementy/motywy seksualne,
- dziecko jest rozbudzone seksualnie niestosownie do wieku,
- dziecko ucieka z domu,
- nastąpiła nagła i wyraźna zmiana zachowania dziecka,
- dziecko mówi o przemocy, opowiada o sytuacjach, których doświadcza.

Zwróć uwagę, gdy:

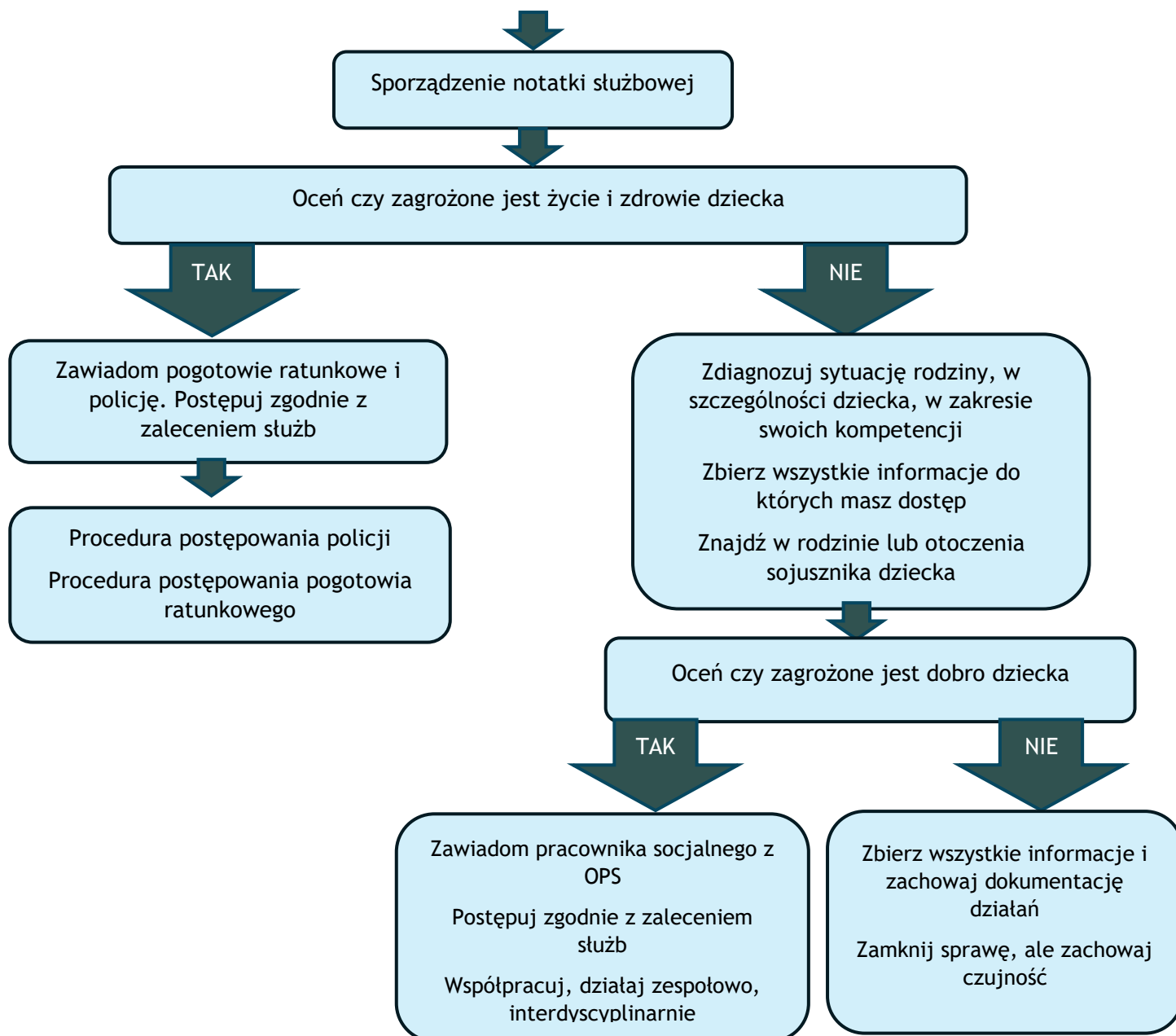
- rodzic (opiekun) podaje nieprzekonujące lub sprzeczne informacje lub odmawia wyjaśnienia przyczyn obrażeń dziecka,
- rodzic (opiekun) odmawia, nie utrzymuje kontaktów z osobami zainteresowanymi losem dziecka,
- rodzic (opiekun) mówi o dziecku w negatywny sposób, ciągle obwinia, poniża i strofuje dziecko (np.: używając wulgaryzmów, obraźliwych określeń)
- rodzic (opiekun) poddaje dziecko surowej dyscyplinie lub jest nadopiekuńczy lub zbyt pobłażliwy lub odrzuca dziecko,
- rodzic (opiekun) nie interesuje się losem i problemami dziecka,
- rodzic (opiekun) często nie potrafi podać miejsca, w którym aktualnie przebywa dziecko,
- rodzic (opiekun) jest apatyczny, pogrążony w depresji,
- rodzic (opiekun) zachowuje się agresywnie,



- rodzic (opiekun) ma zaburzony kontakt z rzeczywistością np.: reaguje nieadekwatnie do sytuacji, wypowiada się niespójnie,
 - rodzic (opiekun) nie ma świadomości lub neguje potrzeby dziecka,
 - rodzic (opiekun) przekracza dopuszczalne granice w kontakcie fizycznym z dzieckiem,
 - rodzic (opiekun) nadużywa alkoholu, narkotyków lub innych środków odurzających.
2. Jak rozmawiać z Dzieckiem krzywdzonym ?
- 1) Zadbaj o sprzyjające warunki rozmowy:
 - oddzielny pokój,
 - z dala od osób postronnych,
 - brak pośpiechu.
 - Zapewnienie poczucia bezpieczeństwa
 - 2) przyjmij pozycję ciała dostosowaną do pozycji dziecka – jeśli to niemożliwe, usiądź lub przykucznij tak, aby Twoje oczy znajdowały się na poziomie oczu dziecka,
 - 3) używaj języka zrozumiałego dla dziecka,
 - 4) okazuj szacunek, akceptację i empatię,
 - 5) bądź cierpliwy – dziecko może początkowo zaprzeczać lub nie chce rozmawiać,
 - 6) nie naciskaj na dziecko – rozmowa o trudnościach czy doświadczeniach traumatycznych może łączyć się z lękiem,
 - 7) nie naprowadzaj dziecka na odpowiedzi, które chciałbyś usłyszeć,
 - 8) używaj sformułowań „Wyobrażam sobie, że...” np. to trudne, że nie jest łatwo mówić o wydarzeniach czy sytuacjach, trudnych czy traumatycznych,
 - 9) podziękuj, za okazanie zaufania i odwagę podzielenia się trudnym doświadczeniem,
 - 10) nazwij przemoc przemocą i uświadom dziecku, że nie jest winne tego, co zrobił dorosły,
 - 11) wyjaśnij dziecku w przystępny sposób, co zamierzasz dalej robić.
3. Rozpoznawanie przemocy wobec dziecka z niepełnosprawnością oraz chorobą przewlekłą. Rozpoznanie przemocy stosowanej wobec dziecka z niepełnosprawnością lub chorobą przewlekłą jest zadaniem skomplikowanym, i to z wielu powodów.
- 1) Niektóre zaburzenia psychiczne i choroby somatyczne mogą dawać podobne objawy, dlatego też mogą stanowić trudność w rozpoznaniu symptomów doświadczania przemocy. Ważna jest analiza, z czego wynikają niepokojące zachowania opiekuna.
 - 2) Problemy w komunikacji - dzieci niepełnosprawne lub chore przewlekłe czasami posiadają specyficzne ograniczenia w komunikacji z drugim człowiekiem, w praktyce powodujące utrudnienie lub uniemożliwienie zrozumienia ich wypowiedzi czy myśli.
 - 3) Dziecko, mówiąc o przemocy, nie podaje wszystkich informacji o swoich przeżyciach;
 - 4) Dziecku towarzyszy lęk o los rodzica, opiekuna i swój własny;
 - 5) Okoliczności ujawnienia są związane z odseparowaniem dziecka od osoby krzywdzącej – odległość równa się poczuciu bezpieczeństwa, bliskość oznacza lęk;



§ 9 Zasady i procedura podejmowania interwencji w sytuacji podejrzenia krzywdzenia lub posiadania informacji o krzywdzeniu małoletniego



1. W przypadku uzyskania przez pracownika szkoły informacji, że dziecko jest krzywdzone, pracownik ma obowiązek sporządzenia notatki służbowej i przekazania uzyskanej informacji do specjalisty szkolnego oraz dyrektora szkoły.
 - 1) Dyrektor wzywa opiekunów dziecka, którego krzywdzenie podejrzewa i informuje ich o podejrzeniach.
 - 2) Dyrektor powinien sporządzić opis sytuacji szkolnej i rodzinnej dziecka na podstawie rozmów z dzieckiem, nauczycielami, wychowawcą i rodzicami oraz plan pomocy dziecku.



STANDARDY OCHRONY MAŁOLETNIH
Szkoła Podstawowa nr 1
im. Fryderyka Chopina
w Skórzewie

Strona 18 z
32

- 3) Plan pomocy dziecku powinien zawierać wskazania dotyczące:
 - a. podjęcia przez szkołę działań w celu zapewnienia dziecku bezpieczeństwa, w tym zgłoszenie podejrzenia krzywdzenia do odpowiedniej instytucji;
 - b. wsparcia, jakie szkoła zaoferuje dziecku;
 - c. skierowania dziecka do specjalistycznej placówki pomocy dziecku (jeśli istnieje taka potrzeba).
2. W przypadkach bardziej skomplikowanych dyrektor powołuje Zespół interwencyjny, w skład którego wchodzi: dyrektor, wicedyrektorzy, pedagog szkolny oraz psycholog. Inni pracownicy mający wiedzę o krzywdzeniu dziecka również mogą brać udział w spotkaniu Zespołu interwencyjnego.
 - 1) Zespół interwencyjny sporządza plan pomocy dziecku, spełniający wymogi określone wyżej na podstawie opisu sporządzonego przez koordynatora lub dyrektora oraz innych, uzyskanych przez członków zespołu, informacji.
 - 2) Plan pomocy dziecku jest przedstawiany przez koordynatora lub dyrektora rodzicom (opiekunom) z zaleceniem współpracy przy jego realizacji.
 - 3) Koordynator lub dyrektor informuje rodziców (opiekunów) o obowiązku szkoły zgłoszenia podejrzenia krzywdzenia dziecka do odpowiedniej instytucji (prokuratura/policja lub sąd).
 - 4) Po poinformowaniu rodziców przez koordynatora lub dyrektora – zgodnie z punktem poprzedzającym – dyrektor składa zawiadomienie o podejrzeniu przestępstwa do prokuratury/policji lub wnioski o wgląd w sytuację rodziny do sądu.
 - 5) Z przebiegu interwencji sporządza się kartę interwencji. Kartę załącza się do akt osobowych dziecka. Wszyscy pracownicy szkoły i inne osoby, które w związku z wykonywaniem obowiązków służbowych podjęły informację o krzywdzeniu dziecka lub informacje z tym związane, są zobowiązane do zachowania tych informacji w tajemnicy wyłączając informacje przekazywane uprawnionym instytucjom w ramach działań interwencyjnych.
3. Pracownik podejrzewający krzywdzenie dziecka przez osobę ze środowiska rodzinnego zgłasza problem do wychowawcy, specjalisty szkolnego i dyrektora szkoły.

Jeśli dziecko zostało skrzywdzone: - nastąpiła przemoc fizyczna, psychiczna lub dziecko było świadkiem przemocy w rodzinie - zostało zagrożone dobro dziecka - nastąpiło podejrzenie popełnienia przestępstwa wobec dziecka to:

 - 1) Dyrektor szkoły powołuje zespół interwencyjny, który zapoznaje się z okolicznościami zdarzenia:
 - a. prowadzi rozmowę wyjaśniającą z dzieckiem podejrzanym o doświadczenie krzywdy obecności specjalisty szkolnego,
 - b. prowadzi rozmowę z rodzicem - opiekunem (w przypadku przemocy w rodzinie - z rodzicem/opiekunem niekrzywdzącym) w obecności specjalisty szkolnego,
 - c. informuje o zachowaniach lub wypowiedziach dziecka wskazujących na doświadczenie krzywdzenia,
 - d. omawia rolę rodzica (opiekuna) w podejmowaniu interwencji (wspieranie dziecka) - proponuje wsparcie,
 - e. informuje o ustawowym obowiązku podjęcia interwencji prawnej - informuje o placówkach świadczących pomoc,
 - 2) W przypadku potwierdzenia podejrzenia, że fakt krzywdzenia miał miejsce, na wniosek dyrektora szkoły, właściwy organ wszczyna postępowanie zmierzające do ustalenia planu pomocy dziecku (zapewnienie mu bezpieczeństwa, wsparcie go przez placówkę, ewentualnie skierowanie go do specjalistycznej placówki wsparcia);



- 3) Należy ustalić z rodzicem kontrakt zawierający działania eliminujące nieodpowiednie zachowania oraz konsekwencję;
- 4) Gdy zaplanowane działania nie przyniosą efektu należy uruchomić procedurę „**Niebieskiej Karty**”;
- 5) Jeśli będą nieprzestrzegane ustalenia kontraktu lub niewłaściwe wykonywanie władzy rodzicielskiej należy złożyć (równoległe lub niezależnie) wniosek do sądu rodzinnego o wgląd w sytuację dziecka /rodziny.
- 6) Dyrektor szkoły może również złożyć zawiadomienie na policję lub do prokuratury.
- 7) Wszystkie czynności dokumentowane są protokołem, który składa się z wyjaśnień uczestników postępowania.

§ 10 Zasady i procedura postępowania w przypadku wykorzystywania seksualnego dzieci

1. Symptomy wykorzystania seksualnego dzieci.

Oznaki wykorzystywania seksualnego dzieci są bardzo **zróżnicowane** z czego wynika, że nie można mówić o zespole dziecka wykorzystywanego czy zbiorze objawów świadczących o wykorzystywaniu. Nie ma objawów, które pozwoliłyby jednoznacznie i z całkowitą pewnością rozpoznać przypadek wykorzystywania seksualnego dziecka. **Objawy w dużej mierze zależą od dziecka.** U niektórych dzieci pewne symptomy występują od samego początku, podczas gdy u innych mogą się one pojawić na późniejszym etapie życia, nawet długo po ustaniu wykorzystania. **Z tego powodu pracownicy powinni pamiętać, że brak objawów nie oznacza, iż dziecko nie padło ofiarą wykorzystywania.**

Należy jednak zwrócić uwagę (między innymi) na powtarzające się infekcje dróg moczowych, trudności w chodzeniu lub siedzeniu, poplamione lub podarte ubranie (bez wiarygodnego wyjaśnienia), skarżenie się dziecka na ból, stan zapalny lub swędzenie okolic intymnych, ból przy oddawaniu moczu, i urazy zewnętrznych narządów płciowych lub okolic odbytu.

2. Objawy wykorzystywania seksualnego dzieci występujące w sferze emocji i zachowania:

Lp.	Typ konsekwencji	Objawy
1.	Problemy emocjonalne	Lęki i fobie, nieufność, depresja, wysoki poziom niepokoju, niska samoocena, poczucie winy, wstyd, stygmatyzacja, objawy stresu pourazowego, koszmary senne, nawracające sny, nadmierna czujność, nasilona reakcja lękowa, problem z akceptacją własnego ciała zachowania, autodestrukcyjne, myśli lub próby samobójcze.
2.	Problemy poznawcze	Problemy z koncentracją uwagi, słabe wyniki w nauce
3.	Problemy w relacjach	Niewielu przyjaciół, mniej czasu na zabawę z rówieśnikami, izolacja, deficyt umiejętności społecznych.
4.	Problemy funkcjonalne	Problem ze snem, zmiana nawyków związanych z jedzeniem, utrata kontroli nad zwieracznymi: mimowolne moczenie się i zanieczyszczanie się kałem, dolegliwości somatyczne: bóle głowy lub brzucha, nadpobudliwość.

3. Działania pracownika w związku z podejrzeniem wykorzystywania seksualnego dziecka:

- **Zapewnij dziecko, że mu wierzysz** - dziecko musi wiedzieć, że może liczyć na dorosłego, który mu wierzy i który udzieli mu pomocy. Osoba dorosła nie powinna osądzać tego, co mówi dziecko, ani oceniać jego wypowiedzi.



- **Zachowaj spokój** - jeśli Twój wyraz twarzy lub zachowanie zdradzą, że jesteś wstrząśnięty, rozgniewany, pełen odrazy czy wytrącony z równowagi, to dziecko może nie powiedzieć ci wszystkiego na temat wykorzystywania, a nawet odwołać to, co powiedziało wcześniej.
 - **Zadbaj o spokojne miejsce, w którym będziesz mógł porozmawiać z dzieckiem na osobności** - zadbaj o to, by rozmowa z dzieckiem odbyła się na osobności. Wyjaśnij, że musisz powiedzieć o tym, co usłyszałeś, osobom, które pomogą mu poradzić sobie z sytuacją.
 - **Nie składaj obietnic, których nie możesz dotrzymać** - jeśli złożysz dziecku obietnicę, której nie będziesz mógł dotrzymać, dziecko uzna, że jesteś kolejnym dorosłym, któremu nie można ufać. Chociaż nauczyciel nie ma kompetencji i możliwości, by ochronić dziecko przed krzywdzeniem, może być osobą, która udzieli mu wsparcia, wywierając długotrwały korzystny wpływ na jego życie.
 - **Nie osądzaj sprawcy ani tego, co zrobił** - jeśli zaczniesz krytykować sprawcę, dziecko może się za nim wstawić i zacząć bronić człowieka, którego w wielu wypadkach kocha. Kiedy dziecko zaczyna bronić sprawcy, często odwołuje to, co wcześniej powiedziało i nie mówi nikomu, jeśli sytuacja wykorzystywania się powtarza.
 - **Powiadom dyrektora szkoły.**
 - **Zachowaj dyskrecję** - zapewnij dziecko, że, zajmując się jego sprawą, zachowasz dyskrecję i że o jego sytuacji dowiedzą się tylko osoby, które mogą mu pomóc, a nie wszyscy nauczyciele lub inne dzieci.
 - **Powiedz dziecku, co się będzie działo** - przekaż jak najwięcej informacji na temat tego, co się wydarzy po ujawnieniu wykorzystywania. Być może nie będziesz umiał odpowiedzieć na wszystkie pytania. Bądź szczery. Jeśli nie znasz odpowiedzi na zadane pytanie, powiedz o tym.
 - **Nie prowadź dochodzenia** - gdy zgromadzisz informacje wystarczające do złożenie zawiadomienia o podejrzeniu wykorzystania seksualnego dziecka, nie zadawaj dziecku dalszych pytań. Zadawanie pytań może stwarzać problemy w późniejszym procesie dochodzenia policyjnego lub prokuratorskiego.
 - **Zapewnij sobie wsparcie** - informacje ujawnione przez dziecko mogą wywołać u ciebie trudne emocje. Pomocna może być rozmowa z psychologiem lub pedagogiem albo ze specjalistą z organizacji działającej w tym obszarze.
4. W przypadku podejrzenia, że dziecko jest wykorzystywane seksualnie, pracownik posiadający taką informację zobowiązany jest powiadomić dyrektora szkoły.

§ 11 Procedura interwencji w sytuacji krzywdzenia dziecka w szkole przez pracownika jednostki

1. Osoba podejrzewająca krzywdzenie dziecka przez pracownika w szkole zgłasza problem dyrektorowi szkoły.
2. Dyrektor Szkoły zapoznaje się z okolicznościami zdarzenia, prowadzi rozmowę wyjaśniającą z pracownikiem szkoły podejrzanym o krzywdzenie, uczniem w obecności Pedagoga/Psychologa szkolnego i jego rodzicami.
3. Odsuwa pracownika od bezpośredniej pracy z dziećmi do czasu wyjaśnienia zdarzenia.
4. Wszystkie czynności dokumentowane są protokołem, który składa się z wyjaśnień uczestników postępowania.



5. W przypadku, gdy doszło do naruszenia praw lub dobra dziecka, dyrektor ma 14 dni kalendarzowych na zawiadomienie o zdarzeniu rzecznika dyscyplinarnego. Termin ten liczy się od dnia powzięcia informacji o zdarzeniu.
6. Zawiadomienie rzecznika dyscyplinarnego nie musi być pisemne, dozwolona jest także forma telefoniczna czy też elektroniczna.

§ 12 Procedura interwencji w sytuacji krzywdzenia dziecka w szkole przez rówieśników

1. Osoba podejrzewająca krzywdzenie dziecka w szkole przez rówieśników lub krzywdzone dziecko zgłasza problem pracownikowi szkoły.
2. Wychowawca wraz z pedagogiem powinien przeprowadzić rozmowę z osobą poszkodowaną oraz z uczniem/uczniemi oskarżonymi o krzywdzenie.
3. Po przeprowadzeniu takich rozmów wychowawca wraz z pedagogiem lub psychologiem powinien opracować plan pomocowy dziecku – ofierze i dziecku – sprawcy.
4. W przypadku bardziej skomplikowanym pedagog/psycholog powinien zgłosić problem do dyrektora szkoły.

§ 13 Procedura postępowania wobec ucznia, który stał się ofiarą czynu karalnego

1. Jeżeli zachodzi potrzeba należy udzielić pierwszej pomocy przedmedycznej oraz wezwać pogotowie.
2. Niezwłocznie powiadomić o fakcie dyrektora szkoły.
3. Powiadomić rodziców ucznia.
4. Osoba będąca świadkiem zdarzenia powinna zabezpieczyć ewentualne dowody przestępstwa, (np. ostre przedmioty, przedmioty pochodzące z kradzieży).
5. Niezwłoczne wezwanie policji w przypadku, kiedy istnieje konieczność profesjonalnego zabezpieczenia śladów przestępstwa, ustalenia okoliczności i ewentualnych świadków zdarzenia
6. W przypadku znalezienia na terenie szkoły broni, materiałów wybuchowych, innych niebezpiecznych substancji lub przedmiotów, należy zapewnić bezpieczeństwo przebywającym na terenie szkoły osobom, uniemożliwić dostęp osób postronnych do tych przedmiotów i postępować zgodnie z procedurami bezpieczeństwa obowiązującymi na terenie szkoły.

§ 14 Procedura postępowania w przypadku cyberprzemocy i stalkingu

1. W przypadkach wystąpienia incydentu naruszenia bezpieczeństwa, zwłaszcza wobec naruszenia prawa, działania szkoły cechuje otwartość w działaniu, szybka identyfikacja problemu — określenie szkodliwych lub niezgodnych z prawem zachowań - i jego rozwiązywanie adekwatnie do poziomu zagrożenia, jakie wywołało w szkole.
2. Dyrektor szkoły oraz nauczyciele w swoich działaniach uwzględniają kontekst indywidualnych przypadków, szkolne i środowiskowe tło oraz reagują adekwatnie do poziomu odpowiedzialności i winy ucznia.
3. Informacja o tym, że w szkole doszło do cyberprzemocy, może pochodzić z różnych źródeł i może być anonimowa. Osobą zgłaszającą fakt prześladowania może być poszkodowany uczeń, jego rodzice lub inni uczniowie – świadkowie zdarzenia, nauczyciele.
4. Sposób postępowania:



STANDARDY OCHRONY MAŁOLETNICH
Szkoła Podstawowa nr 1
im. Fryderyka Chopina
w Skórzewie

Strona 22 z
32

- 1) W przypadku otrzymania przez nauczyciela/rodzica lub inną osobę informacji o akcie cyberprzemocy należy powiadomić o zaistniałym zdarzeniu wychowawcę klasy i/lub specjalistę szkolnego.
 - 2) W przypadku gdy świadek lub ofiara przemocy same zgłaszają problem należy zadbać o ich bezpieczeństwo i komfort psychiczny oraz zapewnić anonimowości w celu uniknięcia ewentualnych konsekwencji związanych z przemocą skierowaną wobec tego ucznia ze strony sprawcy zdarzenia.
 - 3) Specjaliści szkolni ustalają okoliczności i charakter zdarzenia (rozmiar i rangę szkody, jednorazowość/powtarzalność) oraz informują o zaistniałej sytuacji rodziców/opiekunów ofiary cyberprzemocy a także wicedyrektora szkoły.
 - 4) W miarę możliwości należy zabezpieczyć dowody w formie elektronicznej (pliki z treściami niedozwolonymi, zapisy rozmów w komunikatorach, e-maile, zrzuty ekranu). Należy zanotować datę i czas otrzymania materiału, treść wiadomości oraz, jeśli to możliwe, dane nadawcy (nazwę użytkownika, adres e-mail, numer telefonu komórkowego itp.) lub adres strony www, na której pojawiły się szkodliwe treści czy profil.
 - 5) Jeśli ustalenie sprawcy wydaje się niemożliwe, a w ocenie kadry pedagogicznej jest konieczne, należy skontaktować się z policją (działanie powinny polegać na przerwaniu aktu cyberprzemocy, zawiadomieniu administratora serwisu w celu usunięcia materiału po wcześniejszym zabezpieczeniu dowodów, zapewnieniu pomocy psychologiczno-pedagogicznej poszkodowanemu oraz wsparciu rodziców poszkodowanego ucznia w ewentualnym zgłoszeniu indywidualnie sprawy policji).
 - 6) W zależności od skali problemu psycholog/pedagog decyduje o konieczności powiadomienia dyrektora szkoły, a ten o ewentualnym zawiadomieniu policji (rozpowszechnianie nagich zdjęć osób poniżej 18. r.ż. należy zgłosić bezwzględnie).
 - 7) Psycholog/pedagog po rozmowie z wychowawcą klasy sprawcy i ofiary podejmuje działania profilaktyczne wśród uczniów w celu omówienia zagrożeń i konsekwencji tego typu działań.
5. Działania wobec sprawcy cyberprzemocy:
- 1) W przypadku, gdy sprawca cyberprzemocy jest znany i jest on uczniem szkoły, specjalista szkolny powinien podjąć następujące działania:
 - a. przeprowadzić rozmowę z uczniem, której celem jest ustalenie okoliczności zajścia, wspólnie zastanowić się nad jego przyczynami i poszukać rozwiązania sytuacji konfliktowej;
 - b. omówić z uczniem skutki jego postępowania i poinformować o konsekwencjach, które zostaną wobec niego zastosowane;
 - c. zobowiązać sprawcę do zaprzestania swojego działania i usunięcia z sieci szkodliwych materiałów;
 - d. ustalić ze sprawcą sposób zadośćuczynienia wobec ofiary cyberprzemocy.
 - 2) Jeśli w zdarzeniu brała udział większa grupa uczniów, należy rozmawiać z każdym z nich z osobna, zaczynając od lidera grupy.
 - 3) Rodzice sprawcy zostają poinformowani o przebiegu zdarzenia i zapoznani ze zgromadzonym materiałem, a także z decyzją w sprawie dalszego postępowania i podjętych przez szkołę środkach dyscyplinarnych wobec ich dziecka.
 - 4) We współpracy z rodzicami można opracować projekt kontraktu dla dziecka, określającego zobowiązania ucznia i rodziców oraz konsekwencje nieprzestrzegania przyjętych wymagań i terminy realizacji zadań zawartych w umowie.
 - 5) Wobec sprawcy cyberprzemocy szkoła stosuje kary zawarte Statucie Szkoły.



6. Działania wobec ofiary cyberprzemocy
- 1) Ofiara cyberprzemocy otrzymuje w szkole pomoc psychologiczno-pedagogiczną udzielaną przez specjalistę szkolnego.
 - 2) W strategii działań pomocowych uczniów - ofiara powinien otrzymać wsparcie psychiczne oraz poradę, jak ma się zachować, aby zapewnić sobie poczucie bezpieczeństwa i nie doprowadzić do eskalacji prześladowania.
 - a. Podczas rozmowy z uczniem – ofiarą cyberprzemocy należy zapewnić go, że dobrze zrobił mówiąc pracownikowi o tym, co go spotkało.
 - b. Specjalista szkolny podczas rozmowy z uczniem powinien poradzić, aby:
 - i. nie utrzymywał on kontaktu ze sprawcą, nie odpowiadał na maile, telefony itp.
 - ii. nie kasował dowodów: e-maili, SMS-ów, MMS-ów, zdjęć, filmów i przedstawił je osobie dorosłej.
 - iii. Jeśli korzysta z komunikatora, to ustawił go tak, żeby nikt spoza listy kontaktów nie mógł się z nim połączyć.
 - 3) Po zakończeniu interwencji wychowawca wraz z osobą udzielającą pomocy monitorują sytuację ucznia sprawdzając, czy nie są wobec niego podejmowane dalsze działania przemocowe bądź odwetowe ze strony sprawcy.
 - 4) Rodzice Dziecka będącego ofiarą cyberprzemocy zostają poinformowani o problemie, podjętych działaniach szkoły i w miarę potrzeb, otrzymują wsparcie i pomoc specjalistów.
 - 5) Osoby uczestniczące w wyjaśnieniach zdarzenia (wychowawca, specjaliści, dyrektor) zobowiązane są do sporządzenia notatki służbowej z rozmów ze sprawcą, poszkodowanym, ich rodzicami oraz świadkami zdarzenia.(wzór notatki stanowi **Załącznik nr 4** do niniejszych standardów).
 - 6) Jeśli zostały zabezpieczone dowody cyberprzemocy, należy je również włączyć do dokumentacji pedagogicznej (wydruki, opis, itp.).
 - 7) Jeśli rodzice sprawcy cyberprzemocy odmawiają współpracy lub nie stawiają się do szkoły, a uczeń nie zaniechał dotychczasowego postępowania, dyrektor szkoły powinien pisemnie powiadomić o zaistniałej sytuacji sąd rodzinny, szczególnie jeśli do szkoły napływają informacje o innych przejawach demoralizacji dziecka.
 - 8) W sytuacji, gdy szkoła wykorzysta wszystkie dostępne jej środki wychowawcze (rozmowa z rodzicami, konsekwencje regulaminowe wobec ucznia, spotkania ze specjalistą, itp.), a ich zastosowanie nie przynosi pożądanego rezultatu, dyrektor powinien zwrócić się do sądu rodzinnego z zawiadomieniem o podjęcie odpowiednich środków wynikających z ustawy o postępowaniu w sprawach nieletnich.
 - 9) W przypadku szczególnie drastycznych aktów agresji z naruszeniem prawa, dyrektor szkoły zobowiązany jest zgłosić te fakty policji i do Sądu Rodzinnego.

§ 15 Procedura Niebieskiej Karty

1. Procedura „Niebieskie Karty” jest procedurą interwencji obejmującą działania wielu służb, mającą na celu zatrzymanie przemocy domowej oraz zapewnienie bezpieczeństwa osobie podejrzanej, że jest dotknięta przemocą domową.
2. Podmiotami zobowiązanymi do działania w ramach procedury „Niebieskie Karty” są przedstawiciele:
 - Jednostek Pomocy Społecznej,
 - Gminnych Komisji Rozwiązywania Problemów Alkoholowych,
 - Policji,



STANDARDY OCHRONY MAŁOLETNIH
Szkoła Podstawowa nr 1
im. Fryderyka Chopina
w Skórzewie

Strona 24 z
32

- Oświaty,
 - ochrony zdrowia.
3. Procedurę Niebieskiej Karty należy wszcząć na podstawie samego uzasadnionego podejrzenia zaistnienia przemocy w rodzinie chociażby niepopartego żadnymi dowodami (art. 9d ust. 4 ustawy), ale już dalsze prowadzenie procedury wymaga uzasadnionego podejrzenia stosowania przemocy wobec członków rodziny (art. 9d ust. 2 ustawy).
 4. Pracownik zauważający niepokojące symptomy lub jest świadkiem krzywdzenia ma obowiązek reagować. W takim przypadku pracownik zobowiązany jest poinformować dyrekcję, wychowawcę ucznia oraz specjalistę szkolnego o zaistniałej sytuacji.
 5. Procedura Niebieskiej Karty:
 - 1) „Niebieską Kartę” zakłada Dyrektor szkoły i specjalista szkolny, którzy stwierdzają, że w rodzinie ucznia dochodzi do przemocy.
 - 2) Wszczęcie procedury następuje poprzez wypełnienie formularza „Niebieska Karta – A”.
 - 3) W przypadku podejrzenia stosowania przemocy w rodzinie wobec niepełnoletniego ucznia, czynności podejmowane i realizowane w ramach procedury, przeprowadza się w obecności rodzica, opiekuna prawnego lub faktycznego. Jeżeli osobami, wobec których istnieje podejrzenie, że stosują przemoc w rodzinie wobec dziecka są rodzice, opiekunowie prawni lub faktyczni, działania z udziałem ucznia przeprowadza się jeśli to możliwe w obecności pełnoletniej osoby najbliższej.
 - 4) Po wypełnieniu formularza „Niebieska Karta – A” osobie, co do którego istnieje podejrzenie, że jest dotknięta przemocą w rodzinie, przekazuje się formularz „Niebieska Karta –B”;
 - 5) W przypadku, gdy przemoc w rodzinie dotyczy niepełnoletniego ucznia, formularz „Niebieska Karta – B” przekazuje się rodzicowi, opiekunowi prawnemu lub faktycznemu albo osobie, która zgłosiła podejrzenie stosowania przemocy w rodzinie (formularza „Niebieska Karta – B” nie przekazuje się osobie, wobec której istnieje podejrzenie, że stosuje przemoc w rodzinie);
 - 6) Wypełniony formularz „Niebieska Karta –A” szkoła przekazuje przewodniczącemu Zespołu interdyscyplinarnego w Dopiewie, w terminie nie później niż 7 dni od wszczęcia procedury.
 6. Ważne telefony i adresy
 - **Zespół Interdyscyplinarny w Dopiewie**, Tel. 618 148 020
 - **Telefon Zaufania** - 19 288 (linia dostępna od poniedziałku do piątku w godz. 20:00 - 08:00; w soboty, niedziele i święta - całodobowo);
 - **Ogólnopolskie Pogotowie dla Ofiar Przemocy w Rodzinie „Niebieska Linia”** – tel. 800 120 002 (linia dostępna 24 godziny na dobę i przez siedem dni w tygodniu) oraz e-mail: niebieskalinia@niebieskalinia.info;
 - **Ogólnopolskie Pogotowie dla Ofiar Przemocy w Rodzinie „Niebieska Linia” Instytutu Psychologii Zdrowia** – tel. (22) 668 70 00 oraz 116 123 (linia dostępna 24 godziny na dobę i przez siedem dni w tygodniu);
 - **Fundacja Feminoteka** - Telefon przeciwprzemocowy dla kobiet doświadczających przemocy (w tym kobiet transseksualnych) – tel. 888 88 33 88 (telefon czynny od poniedziałku do piątku w godz. 11 – 19);
 - **Centrum Praw Kobiet** – tel. 800 107 777 (telefon interwencyjny czynny całą dobę; po połączeniu należy wybrać 1 i potem 3);



STANDARDY OCHRONY MAŁOLETNICH
Szkoła Podstawowa nr 1
im. Fryderyka Chopina
w Skórzewie

Strona 25 z
32

- **Fundacja Dajemy Dzieciom Siłę** – Telefon zaufania dla Dzieci i Młodzieży – tel. 116 111 (linia dostępna 24 godziny na dobę i przez siedem dni w tygodniu) oraz Telefon dla rodziców i nauczycieli, którzy potrzebują wsparcia i informacji w zakresie przeciwdziałania i pomocy psychologicznej Dzieciom przeżywającym kłopoty i trudności takie jak: agresja i przemoc w szkole – tel. 800 100 100 (linia czynna od poniedziałku do piątku, w godz. 12 – 15);
- **Dziecięcy Telefon Zaufania Rzecznika Praw Dziecka** – tel. 800 12 12 12 (linia dostępna 24 godziny na dobę i przez siedem dni w tygodniu);
- **Anonimowa Policyjna Linia Specjalna „Zatrzymaj Przemoc”** – tel. 800 120 148 – (bezpłatna linia dostępna 24 godziny na dobę i przez siedem dni w tygodniu);
- **Linia wsparcia psychologicznego Polskiego Czerwonego Krzyża** – tel. (22) 230 22 07 (linia dostępna od poniedziałku do piątku w godz. 16 – 20);
- **Bezpłatna aplikacja mobilna „Twój parasol”** – <https://twojparasol.com/>

§ 16 Monitoring stosowania Standardów Ochrony Małoletnich

1. Dyrektor Szkoły Podstawowej nr 1 im. Fryderyka Chopina w Skórzewie **wyznacza pedagoga i psychologia szkolnego**, jako osoby odpowiedzialne za Standardy Ochrony Małoletnich. Do obowiązków wyżej wymienionych osób należy:
 - 1) monitorowanie realizacji standardów,
 - 2) reagowanie na sygnały naruszenia niniejszych standardów,
 - 3) prowadzenie rejestru zgłoszeń,
 - 4) proponowanie zmian z niniejszych standardach.
2. Osoba, o której mowa w niniejszym rozdziale zobowiązana jest przeprowadzać raz w roku ankietę monitorującą poziom realizacji wewnętrznych procedur ochrony dzieci przez krzywdzeniem. Pracownicy szkoły mogą proponować zmiany w procedurach oraz wskazywać naruszenia procedur. Pedagog specjalny dokonuje opracowania wypełnionych przez pracowników szkoły ankiet. Sporządza na tej podstawie raport z monitoringu, który następnie przekazuje dyrektorowi szkoły.
3. Dyrektor Szkoły Podstawowej nr 1 im. Fryderyka Chopina w Skórzewie w razie potrzeby wprowadza do standardów niezbędne zmiany i ogłasza pracownikom szkoły nowe brzmienie. Podczas zebrania Rady Pedagogicznej dyrektor szkoły, pedagog i psycholog szkolny przypominają pracownikom o obowiązujących w szkole procedurach oraz zasadach.



STANDARDY OCHRONY MAŁOLETNICH
Szkoła Podstawowa nr 1
im. Fryderyka Chopina
w Skórzewie

Strona 26 z
32

Załącznik nr 1 – Karta interwencji

1. Imię i nazwisko Dziecka		
2. Przyczyny interwencji (forma krzywdzenia)		
3. Osoba zawiadamiająca o podejrzeniu krzywdzenia		
4. Opis działań podjętych przez Pedagoga/Psychologa.	Data	Działanie
5. Spotkanie z opiekunami Dziecka	Data	Opis spotkania
6. Forma podjętej interwencji (zakreślić właściwe)	<ul style="list-style-type: none">• Zawiadomienie o podejrzeniu popełnienia przestępstwa,• Wniosek o wgląd w sytuację dziecka/rodziny,• Inny rodzaj interwencji. Jaki? :	
7. Dane dotyczące interwencji (nazwa organu, do którego zgłoszono interwencję) i data interwencji.		
8. Wyniki interwencji: działania organów wymiaru sprawiedliwości, jeśli jednostka uzyskała informację o wynikach/działaniach jednostki/działania rodziców	Data	Działanie



STANDARDY OCHRONY MAŁOLETNICH
Szkoła Podstawowa nr 1
im. Fryderyka Chopina
w Skórzewie

Strona 27 z
32

Załącznik nr 2 – Oświadczenie o niekaralności i zobowiązaniu do przestrzegania podstawowych zasad ochrony Dzieci

.....

(Miejscowość, data)

Ja, PESEL
oświadczam, że nie byłem/em skazany za przestępstwo przeciwko wolności seksualnej i obyczajności,
i przestępstwa z użyciem przemocy na szkodę małoletniego i nie toczy się przeciwko mnie żadne
postępowania karne ani dyscyplinarne w tym zakresie.

Ponadto oświadczam, że zapoznałem się z zasadami ochrony Dzieci obowiązującymi w Szkole
Podstawowej nr 1 im. Fryderyka Chopina w Skórzewie i zobowiązuje się do ich przestrzegania.

.....

(podpis)



STANDARDY OCHRONY MAŁOLETNICH
Szkoła Podstawowa nr 1
im. Fryderyka Chopina
w Skórzewie

Strona 28 z
32

Załącznik nr 3 – Monitoring standardów – ankieta

	Tak	Nie
Czy znasz standardy ochrony dzieci przed krzywdzeniem obowiązujące w placówce, w której pracujesz?		
Czy znasz treść dokumentu Polityka ochrony Dzieci przed krzywdzeniem?		
Czy potrafisz rozpoznawać symptomy krzywdzenia dzieci?		
Czy wiesz, jak reagować na symptomy krzywdzenia dzieci?		
Czy zdarzyło Ci się zaobserwować naruszenie zasad zawartych w wewnętrznych procedurach ochrony dzieci przed krzywdzeniem przez innego pracownika?		
Jeśli tak – jakie zasady zostały naruszone? (odpowieź opisowa)		
Czy podjąłeś/aś jakieś działania: jeśli tak – jakie, jeśli nie – dlaczego? (odpowieź opisowa)		
Czy masz jakieś uwagi/ poprawki/ sugestie dotyczące Polityki ochrony Dzieci przed krzywdzeniem? (odpowieź opisowa)		



STANDARDY OCHRONY MAŁOLETNICH
Szkoła Podstawowa nr 1
im. Fryderyka Chopina
w Skórzewie

Strona 29 z
32

Załącznik nr 4 – Wzór notatki służbowej

.....
(miejscowość, data)

NOTATKA SŁUŻBOWA

Dnia w
(miejsce)

o godzinie odbyło się spotkanie w którym uczestniczyli:

- 1)
- 2)
- 3)

Tematyka spotkania obejmowała:

.....
.....
.....

Ustalono:

.....
.....

.....
(podpis, stanowisko służbowe)



STANDARDY OCHRONY MAŁOLETNICH
Szkoła Podstawowa nr 1
im. Fryderyka Chopina
w Skórzewie

Strona 30 z
32

Załącznik nr 5 – Oświadczenie pracownika

Wzór. - Oświadczenie pracownika o zapoznaniu się ze Standardami Ochrony Małoletnich

.....
(imię i nazwisko)

....., dnia

.....
(stanowisko)

OŚWIADCZENIE

Ja niżej podpisana/y oświadczam, że zapoznałem/łam się ze Standardami Ochrony Małoletnich obowiązującymi w Szkole Podstawowej nr 1 im. Fryderyka Chopina w Skórzewie i przyjmuje je do realizacji.

.....
(czytelny podpis)

Załącznik nr 6 – Wzór zawiadomienia o podejrzeniu popełnieniu przestępstwa



STANDARDY OCHRONY MAŁOLETNICH
Szkoła Podstawowa nr 1
im. Fryderyka Chopina
w Skórzewie

Strona 31 z
32

....., dn.
(*miejsowość, data*)

.....
.....
(*dane osoby składającej zawiadomienie*)

Do
.....
.....
(*dane jednostki Policji lub prokuratury*)

ZAWIADOMIENIE
o podejrzeniu popełnieniu przestępstwa

Zawiadamiam o podejrzeniu popełnieniu w dniu (*data*) w
..... (*miejsce popełnienia przestępstwa*) przestępstwa
..... (*rodzaj przestępstwa*) na rzecz
..... (*osoba pokrzywdzona*), przez
(*dane sprawcy lub informacja, że sprawca nieznany*) oraz wnoszę o wszczęcie w tej sprawie
postępowania przygotowawczego.

Uzasadnienie

[*W uzasadnieniu powinien zostać uwzględniony dokładny opis stanu faktycznego, sytuacji związanej z popełnieniem przestępstwa: data, miejsce, okoliczności przestępstwa, świadkowie.*]

.....
(*podpis pokrzywdzonego lub osoby składającej zawiadomienie*)

Załączniki:

-

(*należy wymienić tutaj dokumenty, do których odnosiliśmy się w uzasadnieniu*)

Załącznik nr 7 – Wzór wniosku o wgląd w sytuację rodzinną dziecka



STANDARDY OCHRONY MAŁOLETNICH
Szkoła Podstawowa nr 1
im. Fryderyka Chopina
w Skórzewie

Strona 32 z
32

..... dnia

Sąd Rejonowy w

Wydział Rodzinny i Nieletnich

Wnioskodawca: *Imię i nazwisko lub nazwa instytucji*

reprezentowana przez:

adres do korespondencji:

WNIOSEK O WGLĄD W SYTUACJĘ RODZINNĄ DZIECKA

Niniejszym wnoszę o wgląd w sytuację małoletniego
(imię i nazwisko dziecka, data urodzenia), zamieszkałej/go w
przy ul. i wydanie
odpowiednich zarządzeń opiekuńczych.

Uzasadnienie:

Mając powyższe fakty na uwadze można przypuszczać, że dobro małoletniego
jest zagrożone a rodzice nie wykonują właściwie władzy rodzicielskiej. Dlatego wniosek o
wgląd w sytuację rodzinną małoletniej i ewentualne wsparcie rodziców jest uzasadniony.

.....
.....

*(W uzasadnieniu powinny zostać uwzględnione dane osobowe dziecka oraz dane dotyczące
rodziców/opiekunów dziecka. Ponadto należy zawrzeć informację na temat sytuacji w skutek, której np.
popelniono przestępstwo wobec dziecka. W uzasadnieniu powinny się znaleźć także informacje
dotyczące osób, które były/są świadkami zdarzeń. W końcowej części wniosku należy uwzględnić
oczekiwania Państwa względem Sądu)*

Mając na uwadze powyższe, wnoszę/wnosimy o podjęcie stosownych działań prawnych w celu
zabezpieczenia zdrowia i życia małoletniego.

.....

(imię i nazwisko osoby składającej wniosek)